

我が町新田

平成20年11月20日

第53号

発行 新田町会

町会は、隣近所の大家族 入って安心 助け合い

江戸川区には現在283を数える町会・自治会が組織されており、他の市区町村とくらべても活発なコミュニティ活動が行われています。町会・自治会の役割が再認識されたのは、平成7年に起きた阪神淡路大震災でした。被災直後の負傷者救出や救命活動の中、食料配給や傷病者の医療介護などは町会の組織を活用して運営されました。町会は私達の一番身近で心強い味方となる自主的組織です。

一人でも多くの人を知り合い、協力しあつて、よい環境を整備、維持することで、安心・安全な町づくりにつながるのではないのでしょうか。また都市化や少子化の進む中で、ご近所、仲間同士の助け合いが、日常生活でますます大切になってきています。

便利な世の中だからこそ、人と人との交流が大切な出会いになります。町会を通じて地域のコミュニティ活動に参加しましょう。

消防団員募集！

年齢18才以上、男女問わず

葛西消防団 第7分団

我が町新田を火災・災害から守る消防団員の入団をお待ちいたしております。

連絡先

山本 保英 (消防委員長)
☎ 3689~5184

清水 幸一 (副会長 消防担当)
☎ 3680~3805

町会活動への理解と協力

総務委員長 菅原 豊

町会には、会長・副会長といった言わば町会ネットというものがあります。町会活動の根幹をなすものが委員会です。委員会には、総務・交通・防犯・消防・環境・青少年・広報・会館管理・会計・女性部があり、委員会担当副会長・委員長・委員(部長)で構成されています。この委員会を中心に様々な分野で活動しております。フェスティバル、盆踊り、町内清掃、防犯・交通安全講習会、パトロール等々、役員自らが動くをモットーに活動しております。活発に活動しているつもりですが、町会員の方々からは、町会は何をしているのとの疑問を呈する言葉を良く聞きます。町会活動が皆様方に広く認知されていないことの証左であると思われます。PR不足等様々な問題点があると思われませんが、皆様方に町会活動をご理解いただき、協力体制を構築していただけるか、町会に課せられた重要な課題であると思われまます。今後町会には、私案ですが、組長さんの役員会参加、懇談会、子供達の球技大会、地域の生活に密着した行事等を行い、皆様方の町会活動に対するご理解の一助となればと考えております。町会員皆様方のご理解とご協力をお願い致します。



新田町会特別賛助会員

協和物産(株)

(株) フェリエコーポレーション

(株) エーワイヨシノ・グランドセブ

西葛西メトロセンター会

葛西メトロセンター会

(株) 白子不動産

共栄商事(株)

山秀商事(株)

(株) 宇田川物産グループ

(株) 保土田(フードセンターほとだ)

(株) 佐源

(株) アクティオ

控井工務店(株)

ビーエヌファーマシー

(株) 白子

(株) ウェスタンレーン・葛西店

(株) ウェスタンレーン西葛西店

(株) ウェスタンレーン・パートII

(株) オリバー

(株) N・T・Tデータ

(株) コマツ

(株) ノニ

日本ハウズイング(株) 葛西・西葛西

(有) 寺西商事

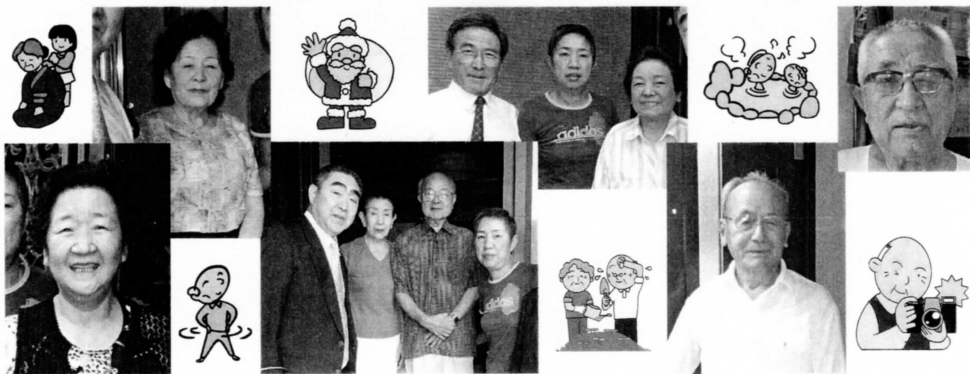
東京東信用金庫葛西駅前支店

朝日信用金庫葛西支店

とみん銀行葛西支店

敬老の日 おめでとーございます

9月14日(日)町会では80歳以上の225名の方々に敬老の日のお祝の品を贈らせて頂きました。
今年新たに34名の方が80歳になられ100歳を迎えられた方もおられました。
これからも益々お元気でお過ごし下さい。



「葛西中央区民運動会」 秋晴れの中開催！



綱引きチーム！力の限りがんばりました。



婦人部ムカデチーム！！
5人の息もピッタリ合って他のチームをリードしました。 浅井副会長が応援団長となってエールを送りました。

9月23日秋分の日、江戸川区陸上競技場(清新町)において恒例の「葛西中央区民運動会」が開催されました。
この運動会は葛西中央地区の21町会・自治会が協力して毎年開催されています。今年はお天気にも恵まれ、児玉範夫大会副会長の挨拶、体育指導員によるストレッチ準備体操ののち、葛西地区の各自治会から参加した選手たちがさまざまな競技に活躍しました。
新田町会チームは「自治会対抗つなひき」「むかでレース」「リレー」などに参加しましたが、残念ながら入賞は逃してしまいました。
この他、親子レース・子供障害物競争などの競技にたくさんの方々が活躍され、入賞者には賞品、記念品などのお楽しみもありました。

この運動会には区民の方ならどなたでも参加できますので、ぜひ来年はいい汗をかきにいらして下さい。
信号機 新設される！
四季の道の終点側より七丁目会館へ横断するには、バスやトラック等がスピードを出して走るカーブの道を、車列が途切れるのを待ち、急いで渡らなければなりません。信号機設置にあたっては、4～5年前から要望を出していましたが、このたび新設されることになりました。
10月7日(火)葛西警察、町会関係者が参加して、役員により信号機の点灯セレモニーが行われました。
(下記地図参照)



虹の広場通り 壁に泳ぐ巨大魚

虹の広場通りを少し南へ行つた所の、長さ42m・高さ2.6mの壁に、大きな壁画が10月中旬に完成しました。

これは区の環境促進事業団が、大きな壁を何かに利用出来ないか、町が明るくなる企画を考えて、東京コミュニケーションアート専門学校へ壁画の装飾を依頼し、学生達により小さな魚が群れを成し大きな魚を描いたものです。
“水と緑の町葛西”にふさわしい鮮やかな青い壁に泳ぐ魚は明るい壁に生まれ変わりました。



町会広報車が新車に！

8月に10年以上使用した先代の広報車を新車と入れ替えました。これから防犯パトロール他町会活動においてに活用いたします。



ニッサンアトラス(ダブルキャブ車)
排気量1,990CC、定員6名(黄色燈・広報スピーカー装備)※念願のエアコンも装備され、運転席からの視界も良好となりました。

〈行事予定〉

12月27・29日 新田町会歳末特別警戒
1月1日 初もうで 香取神社
(葛西駅南口正応寺)

編集後記

ビルが立ち並ぶ風景の中、以前と変わらぬ佇まいの家々を見かけます。その庭先に実る柿や蜜柑が色づき始め、秋の深まりを感じさせる今日この頃です。

畑が多かった葛西周辺は、町並みが変わりつつも、作物を育て海の恵みを大切にして暮らしてきた人々を基にして、さらに多くの人の関わりをより深めた地域へと歩んできました。

人と物とを大切に、近隣に住む人どうしの日ごろの挨拶や家族の笑顔こそが、最近の重苦しいニュースから受ける不安や不信を薄めてくれるのではないのでしょうか。